

Krajský úřad Ústeckého kraje

Velká Hradební 3118/48, 400 02 Ústí nad Labem
odbor dopravy a silničního hospodářství

Datum: 10.12.2018
JID: 195600 / 2018 / KUUK
Jednací číslo: 5495 / DS / 2018
Vyřizuje/linka: Pavel Svoboda / 599
E-mail: svoboda.p@kr-ustecky.cz

VEŘEJNÁ VYHLÁŠKA

Opatření obecné povahy

Krajský úřad Ústeckého kraje, odbor dopravy a silničního hospodářství, jako příslušný správní úřad ve věcech stanovení místní a přechodné úpravy provozu na pozemních komunikacích - silnicích I. třídy dle ustanovení § 124 odst. 4 písm. b) zákona č. 361/2000 Sb., o provozu na pozemních komunikacích a o změnách některých zákonů (zákon o silničním provozu), ve znění pozdějších předpisů (dále jen „zákon o silničním provozu“), podle § 77 odst. 1 písm. b) téhož zákona a v souladu s ustanovením zákona č. 500/2004 Sb., správní řád, ve znění pozdějších předpisů (dále jen „správní řád“)

**stanovuje přechodnou úpravu provozu na pozemních komunikacích,
spočívající v**

dočasném osazení přechodného dopravního značení či zařízení:

- v přesné specifikaci a umístění dle příložených 12-ti ks Vzorových schémat pro označení pracovních míst v obci B/4, B/5.1, B/6, B/7, B/9 a B/24 či mimo obec C/3, C/4, C/5, C/6, C/7 a C/11

v lokalitě: - silnice I. třídy č. I/8, I/15 a I/30 na území okresu Litoměřice
- viz vložená Situace širších vztahů s vyznačeným vedením silnic I. třídy na území okr. Litoměřice

z důvodu: - bodové opravy živičných povrchů komunikací

v rámci akce: - „Oprava živičného povrchu silnic – bodové závady“

za dodržení těchto podmínek:

1. Platnost tohoto stanovení přechodné úpravy provozu na pozemních komunikacích je pouze **v max. rozsahu od 17.12.2018 do 30.6.2019**, stanovené přechodné dopravní značení ale bude osazeno vždy pouze po dobu provádění prací souvisejících s výše uvedenou akcí v té které konkrétní lokalitě a po jejich skončení bude přechodné dopravní značení vždy neprodleně odstraněno.
2. K označení bude použito reflexních dopravních značek (min. třídy R2) v základních velikostech. K označení nesmí být použito nečitelného či poškozeného dopravního značení, značky a zábrany musí být zajištěny proti posunutí vlivem povětrnosti.

3. Rozměry a provedení dopravních značek či dopravního zařízení musí být v souladu s Vyhláškou č. 294/2015 Sb., kterou se provádějí pravidla provozu na pozemních komunikacích, dále v souladu s ČSN EN 12899-1 a v souladu s technickými podmínkami TP 66 – Zásady pro přechodné dopravní značení na pozemních komunikacích.
4. Výrobu, osazení, průběžnou údržbu a následné včasné odstranění předmětného přechodného dopravního značení či zařízení zajišťuje na své vlastní náklady navrhovatel, tj. společnost DOKOM FINAL s.r.o., IČ 25487230, se sídlem Kamenná 2, 407 11 Děčín 32 (pracovník zodpovědný za zabezpečení akce p. Adolf Brettschneider – tel. 602 171 213), osazení bude provedeno nejdříve až po nabytí účinnosti tohoto Opatření obecné povahy, ale pouze max. v rozsahu termínu dle bodu 1.
5. Navrhovatel na zdejší správní úřad vždy v předstihu min. 3 pracovních dnů prokazatelně oznámí (např. elektronicky na adresu: svoboda.p@kr-ustecky.cz) konkrétní místo a konkrétní termín užití přechodného dopravního značení + použité vzorové schéma.

V souladu s ustanovením § 77 odst. 5) nabývá toto Opatření obecné povahy účinnosti pátým dnem po dni vyvěšení veřejné vyhlášky.

Odůvodnění

Krajský úřad Ústeckého kraje, odbor dopravy a silničního hospodářství, jako příslušný správní úřad ve věcech stanovení místní a přechodné úpravy provozu na pozemních komunikacích - silnicích I. třídy na území Ústeckého kraje, obdržel podnět společnosti DOKOM FINAL s.r.o., IČ 25487230, se sídlem Kamenná 2, 407 11 Děčín 32, v řízení zastoupené společností WALI CZ s.r.o., IČ 25042238, se sídlem Oldřichovská 15/7, 405 02 Děčín VIII, podložený Situací širších vztahů s vyznačeným vedením silnic I. třídy na území okr. Litoměřice a 12-ti ks Vzorových schémat pro označení pracovních míst v obci B/4, B/5.1, B/6, B/7, B/9 a B/24 či mimo obec C/3, C/4, C/5, C/6, C/7 a C/11 s konkrétním vyznačením navrhovaného dopravního značení či zařízení určeného k dočasnému osazení v rámci požadované přechodné úpravy provozu na pozemních komunikacích – silnicích I. třídy č. I/8, I/15 a I/30 na území okresu Litoměřice. Na základě tohoto podnětu správní orgán po vlastním uvážení zahájil správní řízení a vystavil Návrh na stanovení přechodné úpravy provozu v daných lokalitách, spočívající v dočasném umístění přechodného dopravního značení či zařízení v přesné specifikaci dle příložených 12-ti ks Vzorových schémat pro označení pracovních míst v obci B/4, B/5.1, B/6, B/7, B/9 a B/24 či mimo obec C/3, C/4, C/5, C/6, C/7 a C/11. Předmětný návrh je zdůvodněn prováděním prací na bodových opravách živičného povrchu předmětných komunikací v okr. Litoměřice.

Návrh stanovení přechodné úpravy provozu na pozemních komunikacích – silnicích I. třídy č. I/8, I/15 a I/30 na území okresu Litoměřice v souvislosti s prováděním prací na bodových opravách živičného povrchu předmětných komunikací v okr. Litoměřice byl v souladu se zněním § 77 odst. 2) a 3) zákona o silničním provozu projednán v předstihu s příslušným dotčeným orgánem, tj. Dopravním inspektorátem Územního odboru Litoměřice Policie ČR, Krajské ředitelství policie Ústeckého kraje, jež návrh umístění předmětného přechodného dopravního značení a zařízení odsouhlasil dne 3.12.2018 pod č.j. KRPU-233203-1/ČJ-2018-040606.

V souladu s ustanovením § 77 odst. 5) zákona o silničním provozu nedoručoval zdejší úřad předmětný návrh Opatření obecné povahy - návrh stanovení přechodné úpravy provozu na pozemních komunikacích zveřejněním na úředních deskách příslušných úřadů a ani nevyzýval dotčené osoby k podávání připomínek nebo námitek.

Sil. I.tř.- okresu Litoměřice – I/8, I/15, I/30




V souladu s § 173, odst. 1 správního řádu a podle § 77 odst. 1 písm. b) a odst. 5) zákona o silničním provozu se proto dnešním dnem stanovuje přechodná úprava provozu na pozemních komunikacích – silnicích I. třídy č. I/8, I/15 a I/30 na území okresu Litoměřice v souvislosti s prováděním prací na bodových opravách živičného povrchu předmětných komunikací v okr. Litoměřice, spočívající v umístění přechodného dopravního značení či zařízení dle přiložených vzorových schémat.

Poučení

V souladu s § 173, odst. 2 správního řádu nelze proti opatření obecné povahy podat opravný prostředek.

V souladu s ustanovením § 172 a 173 Zákona č. 500/2004 Sb., správní řád, je toto Opatření obecné povahy vyvěšeno na dobu 15-ti dnů.


Ing. Jindřich Franěk
vedoucí odboru dopravy
a silničního hospodářství



Příloha: - v řízení ověřených 12 ks Vzorových schémat pro označení pracovních míst v obci B/4, B/5.1, B/6, B/7, B/9 a B/24 či mimo obec C/3, C/4, C/5, C/6, C/7 a C/11

Na úřední desce příslušného úřadu vyvěšeno dne: sejmuto dne:
(razítko, podpis orgánu, který potvrzuje vyvěšení a sejmuto oznámení)

Na úřední desce vyvěsí:

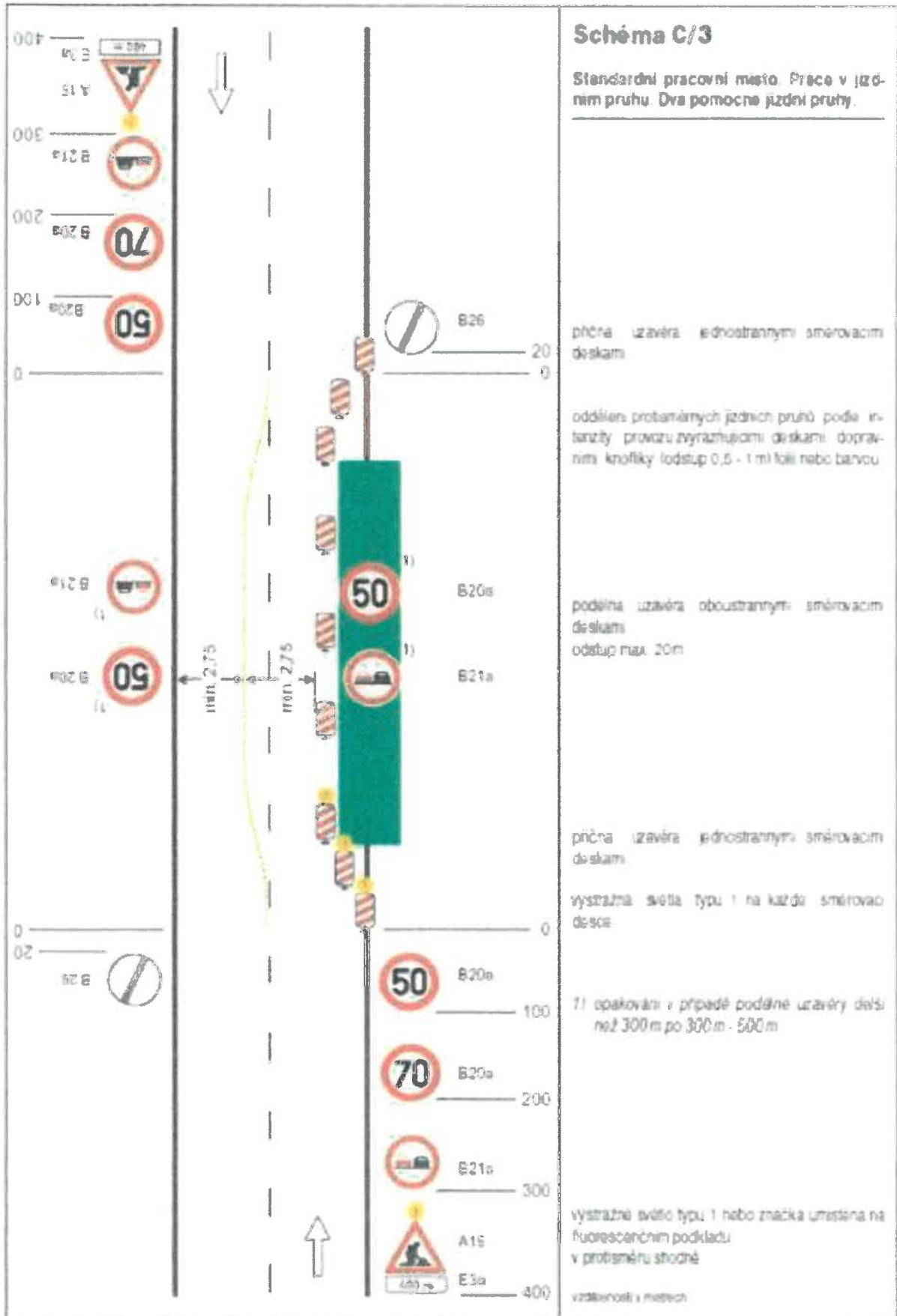
- Krajský úřad Ústeckého kraje, Velká Hradební 3118/48, 400 02 Ústí nad Labem
(termín vyvěšení na této desce je rozhodný z hlediska řádného doručení
předmětného opatření obecné povahy)
- Obecní úřad Velemín, Velemín 96, PSČ 411 31
- Obecní úřad Třebívlice, Komenského náměstí 17, 411 15 Třebívlice
- Obecní úřad Podsedice, Podsedice 29, PSČ 411 15
- Městský úřad Třebeňovice, Paříkovo nám. 1, 411 13 Třebeňovice
- Obecní úřad Jenčice, Jenčice 58, PSČ 411 15
- Obecní úřad Čížkovice, Jiráskova 143, 411 12 Čížkovice
- Městský úřad Lovosice, Školní 407/2, 410 02 Lovosice
- Městský úřad Litoměřice, Mírové náměstí 15/7, 412 01 Litoměřice
- Obecní úřad Trnovany, Trnovany 37, PSČ 412 01
- Obecní úřad Horní Řepčice, Horní Řepčice 61, PSČ 411 45
- Obecní úřad Liběšice, Liběšice 6, PSČ 411 46
- Městský úřad Ústěka, Mírové náměstí 83, 411 45 Ústěka
- Obecní úřad Malé Žernoseky, Zahradní 245, 410 02 Malé Žernoseky
- Obecní úřad Prackovice nad Labem, Prackovice nad Labem 54, PSČ 411 33

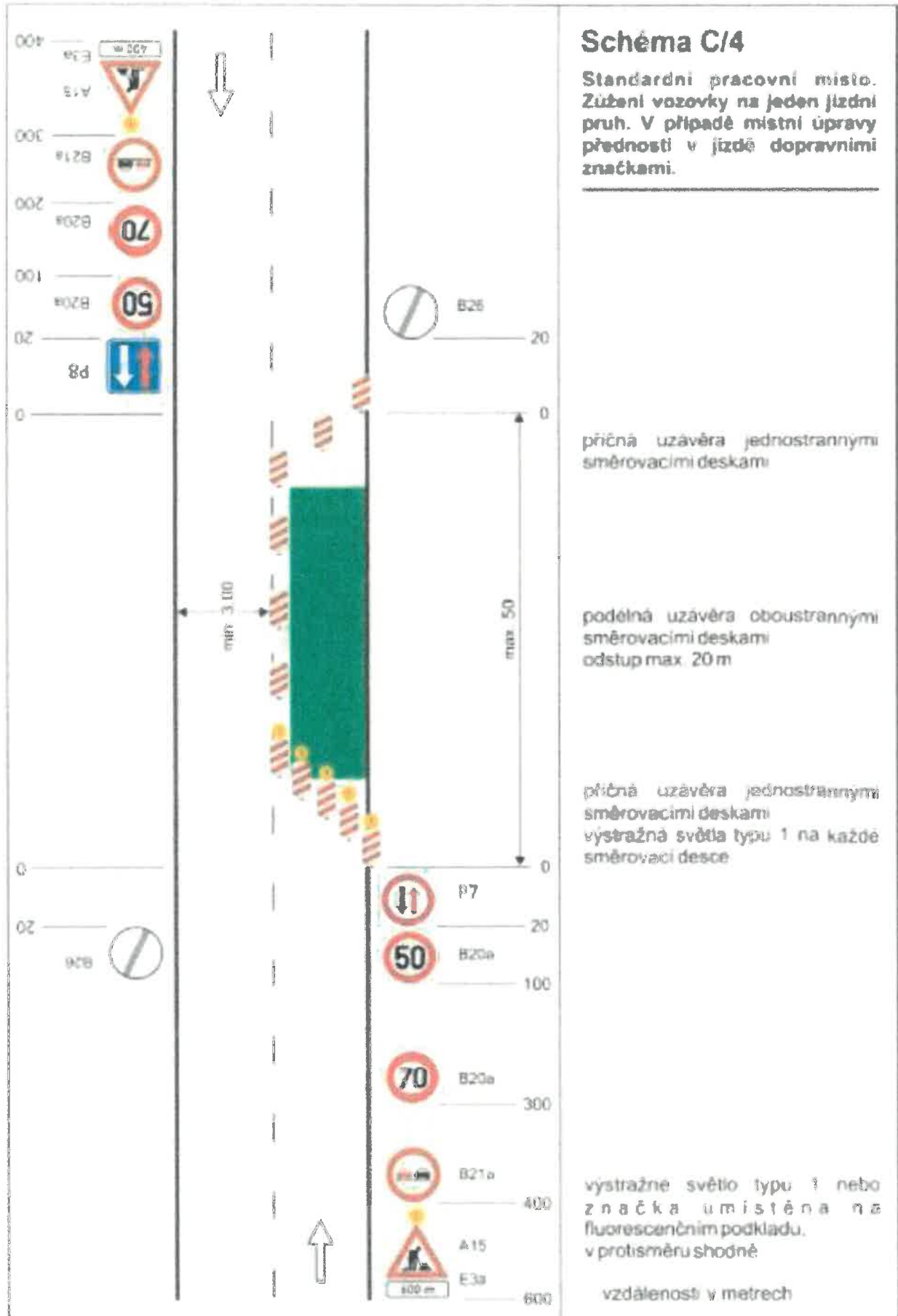
Po nabytí účinnosti obdrží:

Navrhovatel k realizaci: - DOKOM FINAL s.r.o., IČ 25487230,
se sídlem Kamenná 2, 407 11 Děčín 32
v řízení zastoupený společností WALI CZ s.r.o., IČ 25042238,
se sídlem Oldřichovská 15/7, 405 02 Děčín VIII

Dotčený orgán na vědomí: - Policie ČR, Krajské ředitelství Policie Ústeckého kraje,
Územní odbor Litoměřice - dopravní inspektorát,
Eliášova 13, 412 01 Litoměřice

Ostatní na vědomí: - Ředitelství silnic a dálnic ČR, Správa Chomutov,
Kochova 3975, 430 01 Chomutov





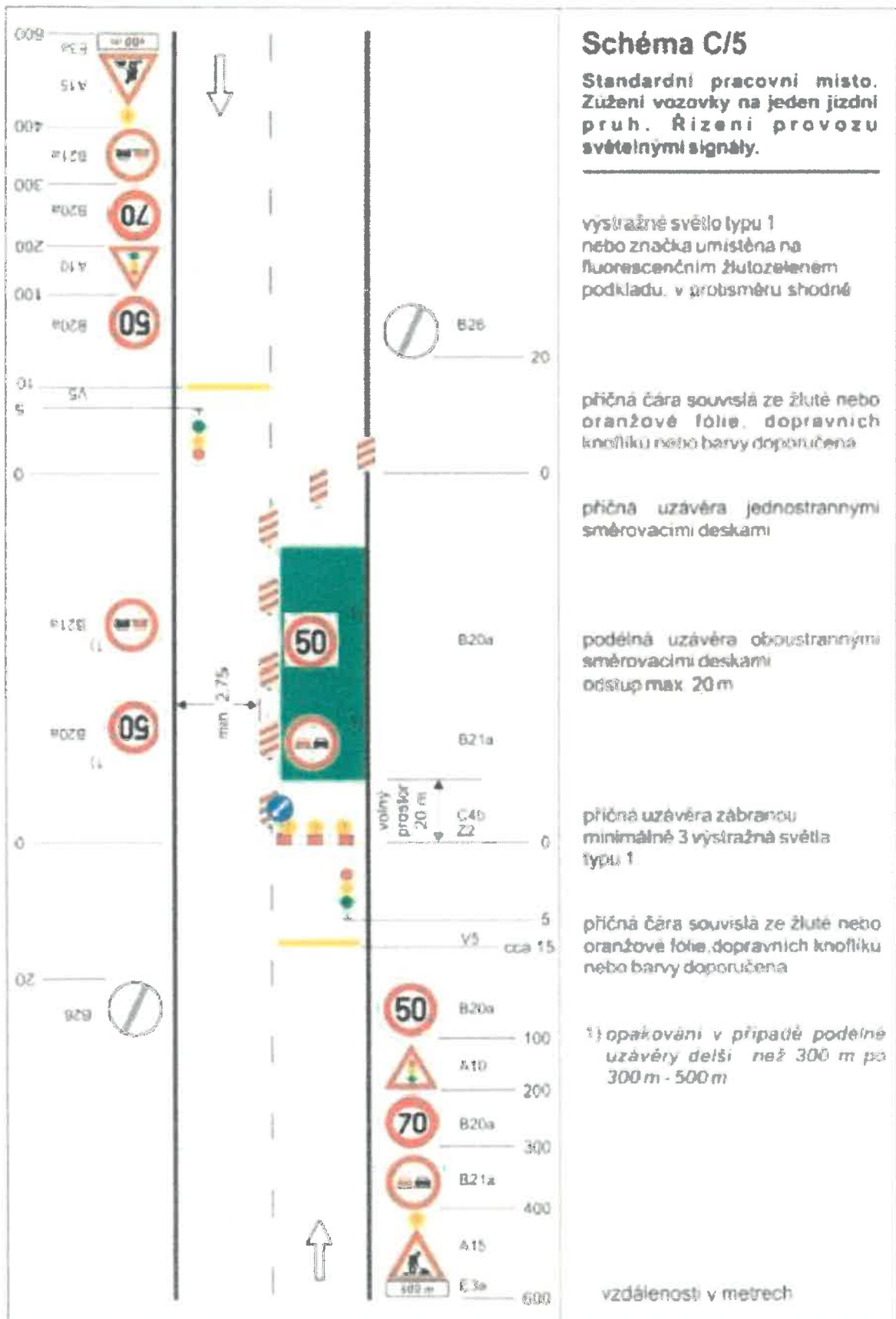


Schéma C/5

Standardní pracovní místo. Zúžení vozovky na jeden jízdní pruh. Řízení provozu světelnými signály.

výstražné světlo typu 1 nebo značka umístěna na fluorescenčním žlutozeleném podkladu, v protisměru shodně

příčná čára souvislá ze žluté nebo oranžové fólie, dopravních knoflíků nebo barvy doporučená

příčná uzavěra jednostrannými směrovacími deskami

podélná uzavěra oboustrannými směrovacími deskami odstup max 20 m

příčná uzavěra zábradou minimálně 3 výstražná světla typu 1

příčná čára souvislá ze žluté nebo oranžové fólie, dopravních knoflíků nebo barvy doporučená

1) opakování v případě podélné uzavěry delší než 300 m po 300 m - 500 m

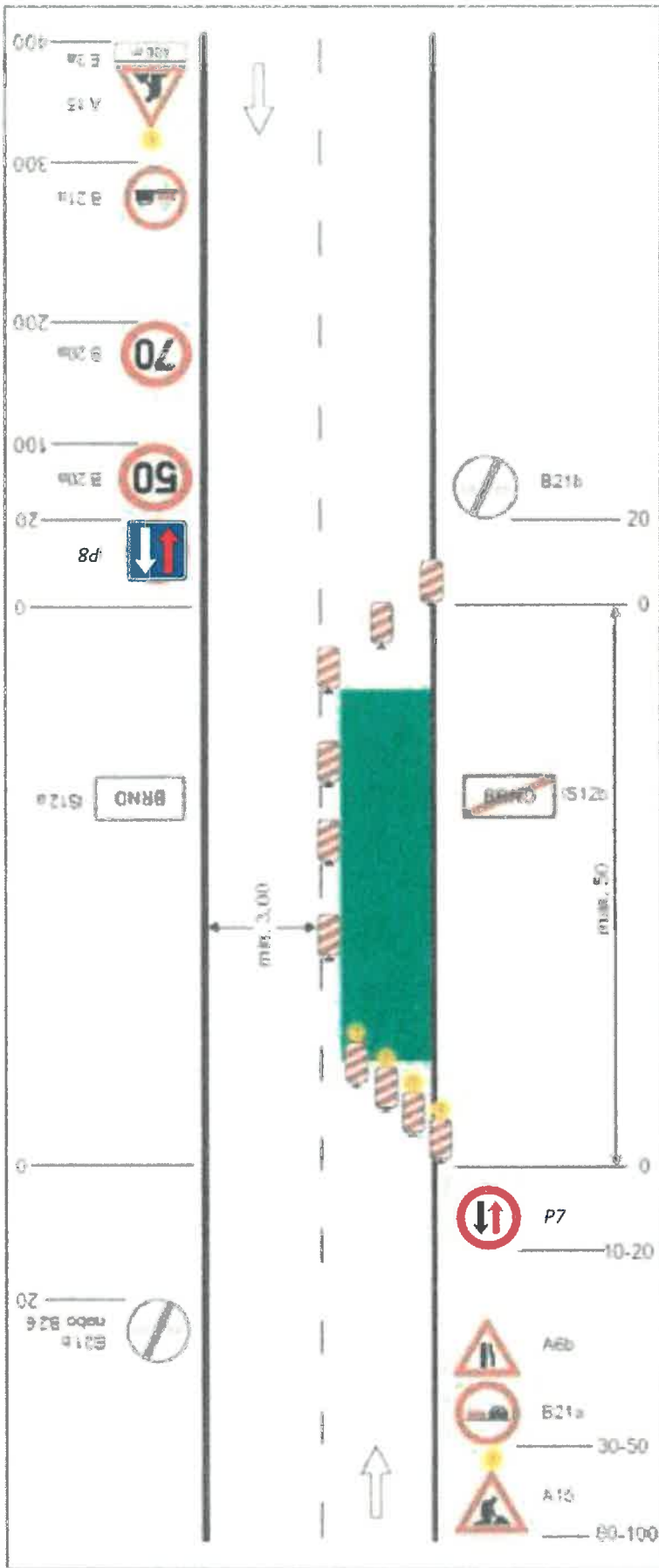


Schéma C/6

Standardní pracovní místo. Zúžení vozovky na jeden jízdní pruh. Úprava přednosti dopravními značkami.

vysvětlivka světla typu 1
nebo značka umístěná na fluorescenčním žlutozeleném podkladu, v protisměru shodně

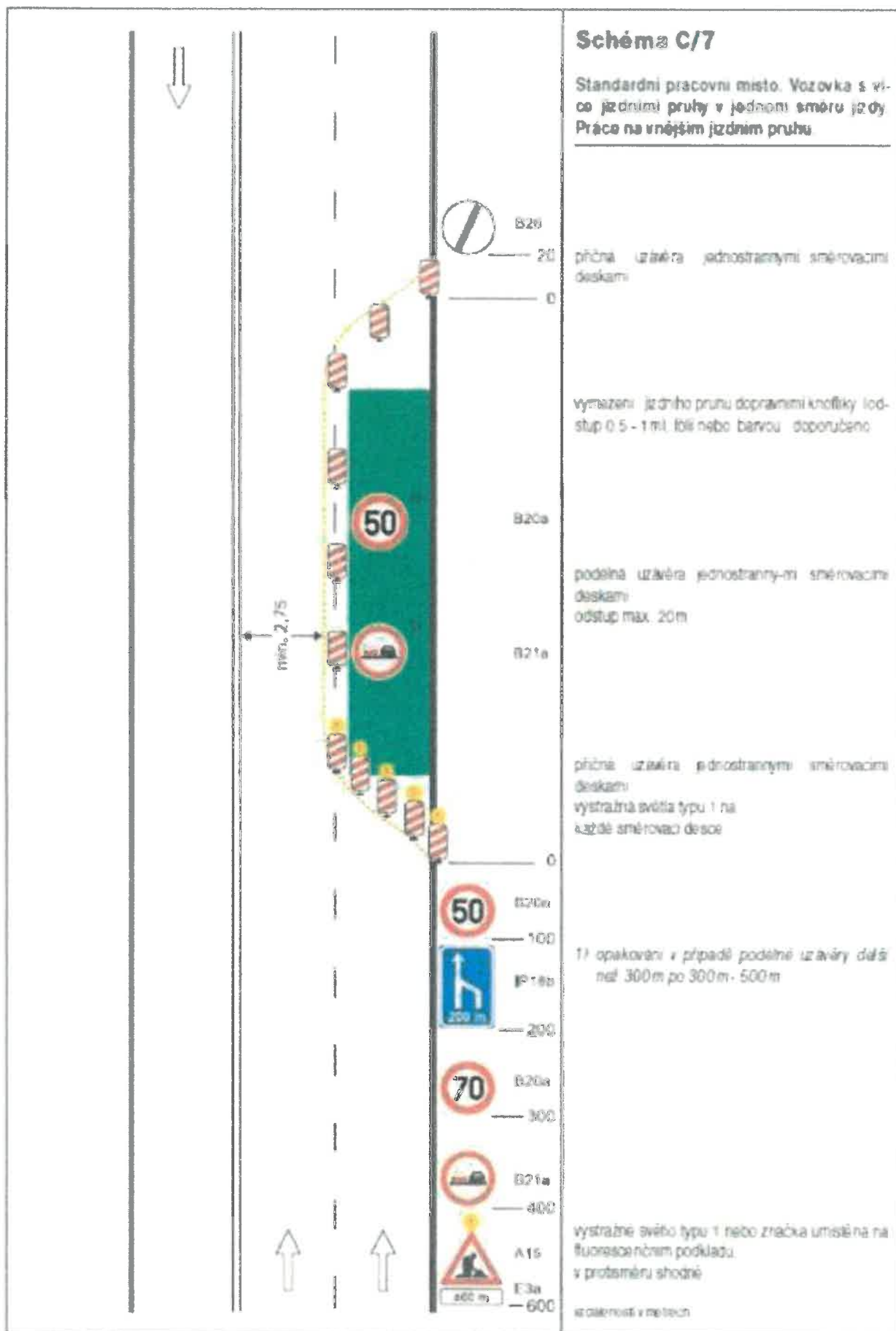
příčná uzavěra jednostrannými směrovacími deskami

podélná uzavěra oboustrannými směrovacími deskami
odstup max. 20m

příčná uzavěra jednostrannými směrovacími deskami

vysvětlivka světla typu 1 na každé směrovací desce

odstupnosti v metrech



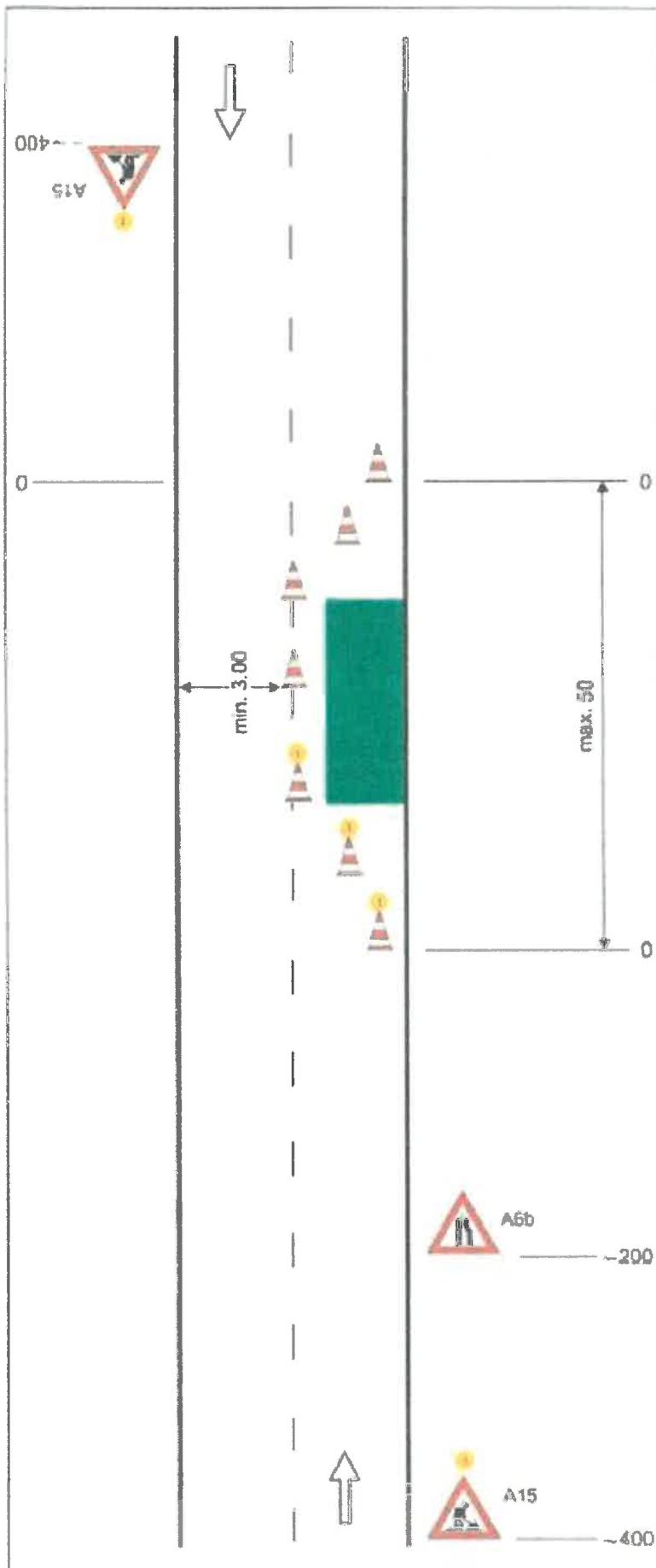


Schéma C/11

Operativní pracovní místo.

uzávěra dopravními kužely
(výška min. 0,5 m)

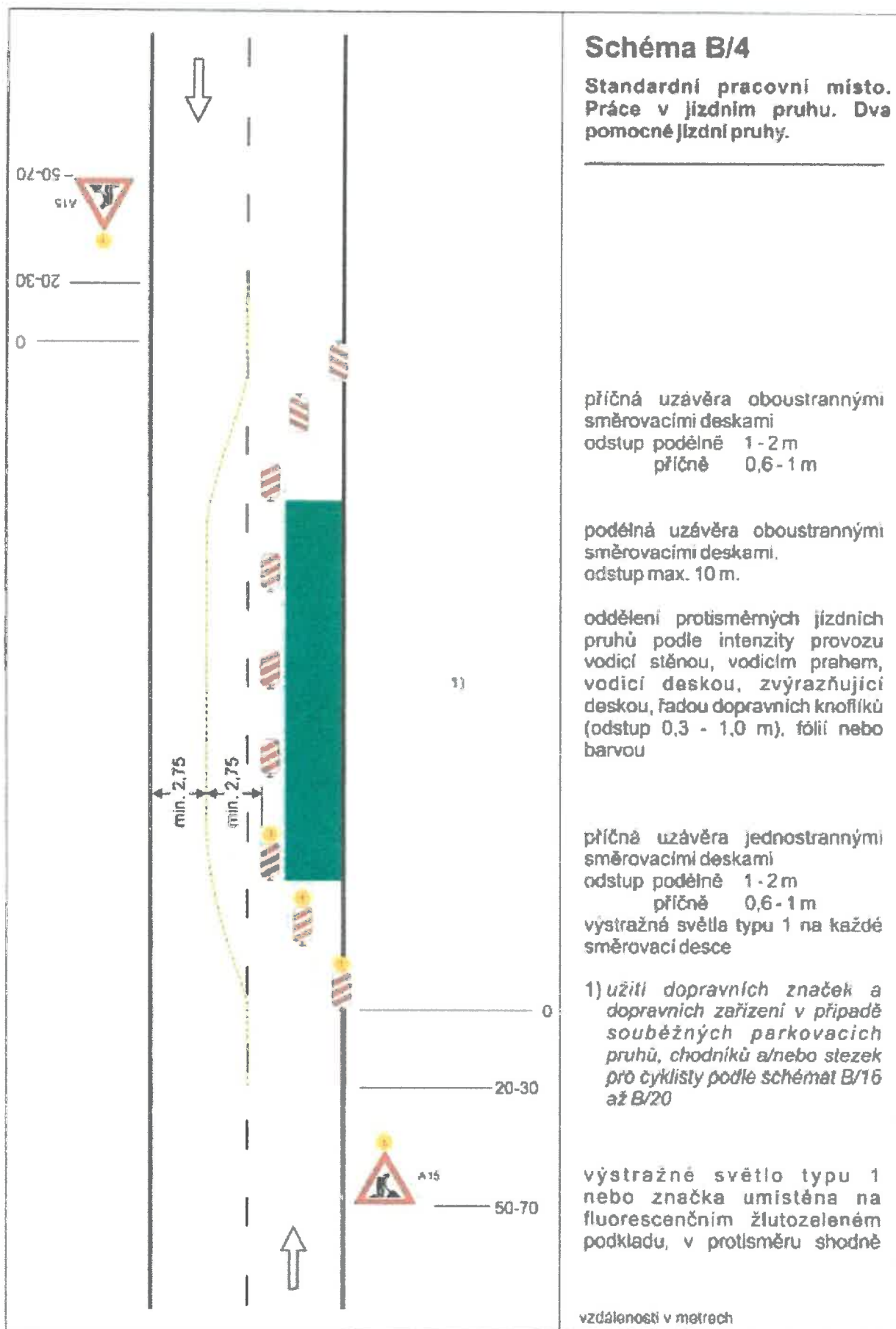
příčná uzavěra
odstup podélně 1-3 m
příčně 0,6-1 m

podélná uzavěra
odstup max. 6 m

příčná uzavěra
odstup podélně 1-3 m
příčně 0,6-1 m
výstražné světlo typu 1

výstražné světlo typu 1 nebo
značka umístěna na
fluorescenčním podkladu,
v protisměru shodně

vzdálenosti v metrech



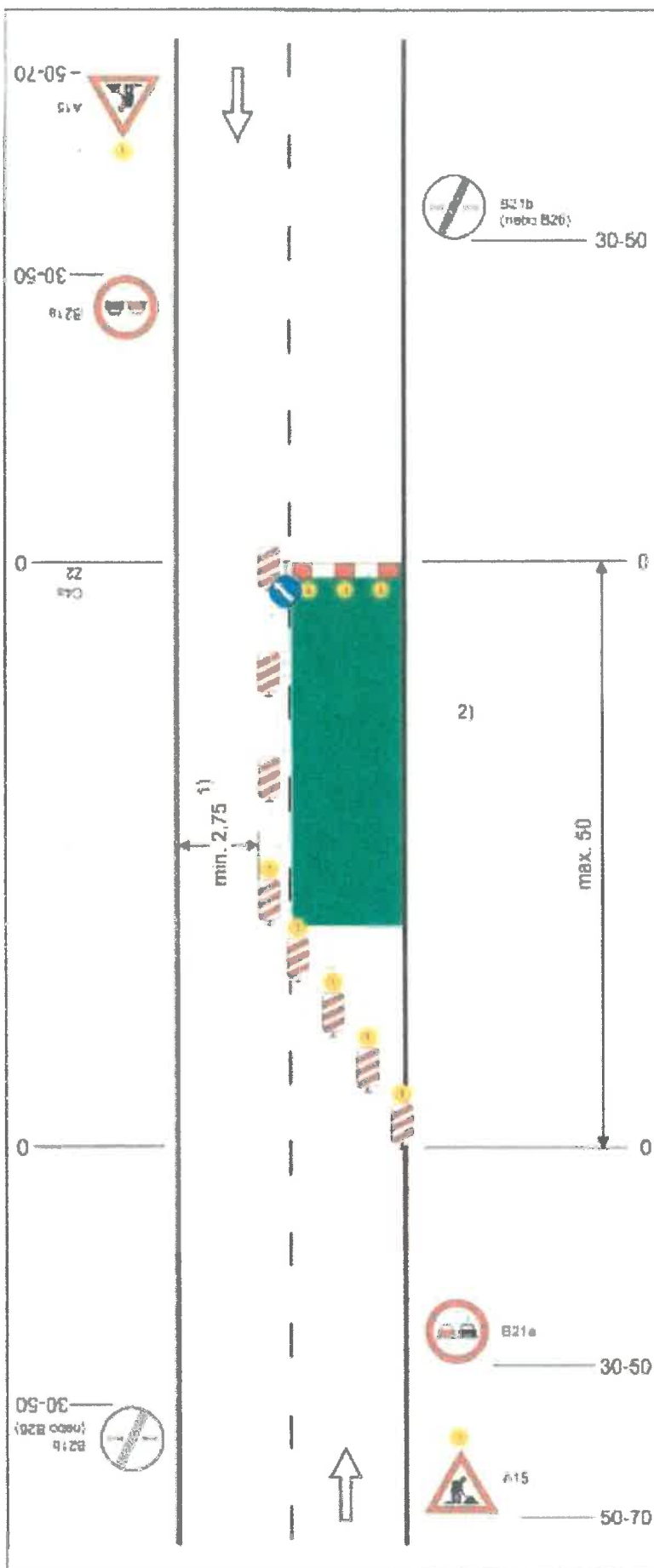


Schéma B/5.1

Standardní pracovní místo.
Zúžení vozovky na jeden jízdní pruh.

výstražné světlo typu 1
nebo značka umístěna na
fluorescenčním žlutozeleném
podkladu, v protisměru shodně

příčná uzávěra zábranou
minimálně 3 výstražná světla
typu 1

podélná uzávěra oboustrannými
směrovacími deskami
odstup max. 10 m

příčná uzávěra jednostrannými
směrovacími deskami
odstup podélně 1-2 m
příčně 0,6-1 m
výstražná světla typu 1 na každé
směrovací desce

1) může být ve výjimečných
případech menší (viz
kep.6.1.2.)

2) užití dopravních značek a
dopravních zařízení v případě
souběžných parkovacích
pruhů, chodníků a/nebo stezek
pro cyklisty podle schémat B/16
až B/20

vzdálenosti v metrech

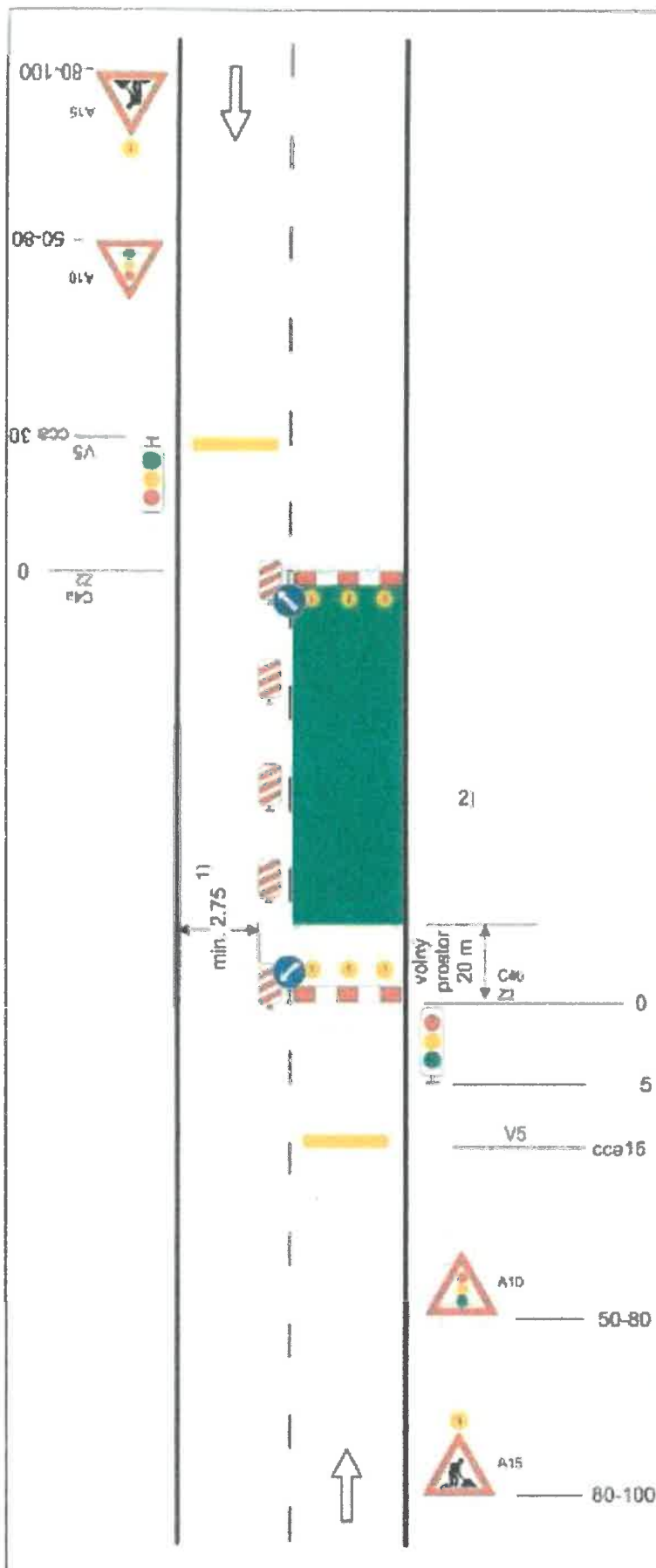


Schéma B/6

Standardní pracovní místo.
Zúžení vozovky na jeden jízdní pruh. Řízení provozu světelným signalizačním zařízením.

výstražné světlo typu 1
nebo značka umístěna na
fluorescenčním žlutozeleném
podkladu, v protisměru shodně

příčná čára souvislá z oranžové
fólie, dopravních knoflíků nebo
barvy doporučena

příčná uzávěra zábranou
minimálně 3 výstražná světla
typu 1

podélná uzávěra oboustrannými
směrovacími deskami
odstup max. 10 m

příčná uzávěra zábranou
minimálně 3 výstražná světla
typu 1

příčná čára souvislá z oranžové
fólie, značkovacích knoflíků nebo
barvy doporučena

1) může být ve výjimečných
případech menší (viz kap.
6.1.2.)

2) užití dopravních značek a
dopravních zařízení v případě
souběžných parkovacích pruhů,
chodníků a/nebo stezek pro
cyklisty podle schémat B/16 až
B/20

vzdálenosti v metrech

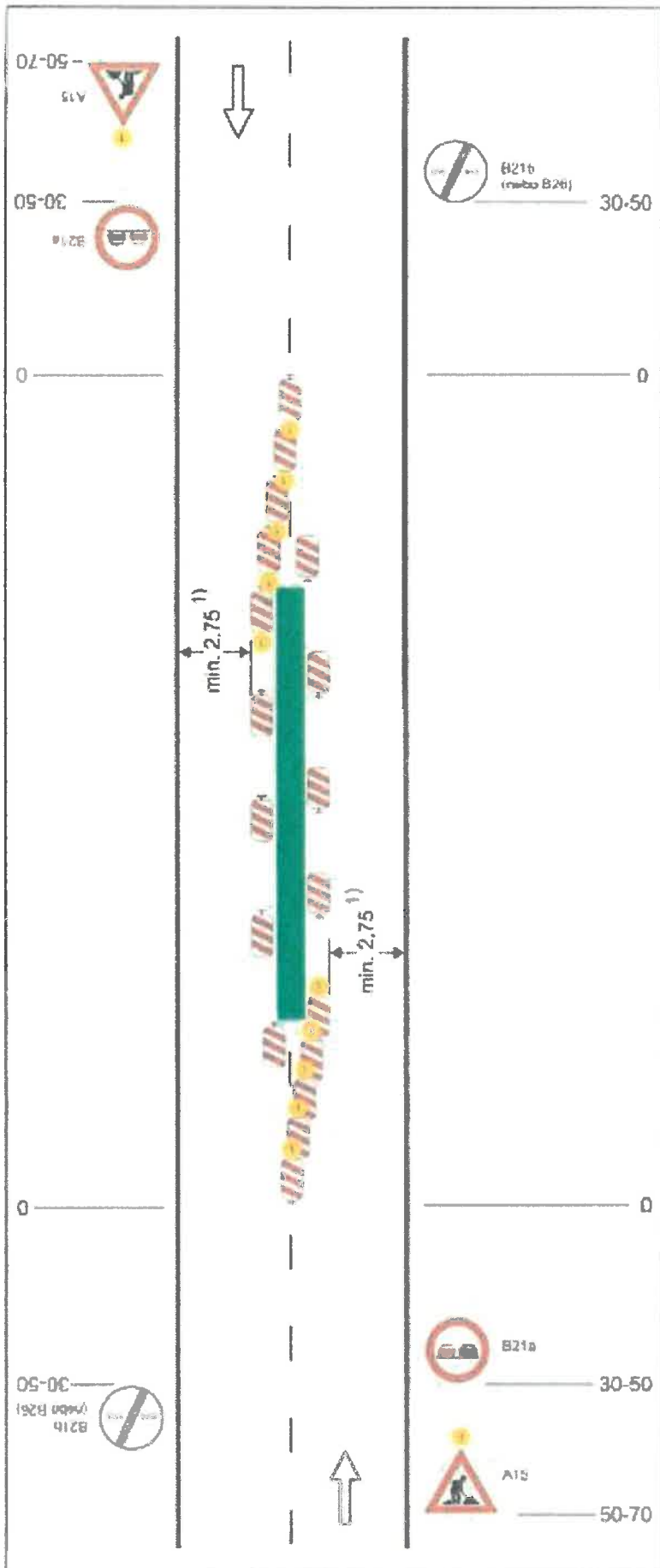


Schéma B/7

Standardní pracovní místo uprostřed vozovky.

výstražné světlo typu 1
nebo značka umístěna na fluorescenčním žlutozeleném podkladu, v protisměru shodně

příčné uzávěry jednostrannými směrovacími deskami
odstup podélně 1-2 m
příčně 0,6-1 m
výstražná světla typu 1 na každé směrovací desce

podélné uzávěry jednostrannými směrovacími deskami
odstup max. 10 m

1) může být ve výjimečných případech menší (viz kap. 6.1.2.)

vzdálenosti v metrech

